

## NA KOZŁÓWCE

www.smkozlowek.krakow.pl



W dniach od 13 do 24 lutego 2012 roku Centrum Kultury przy Spółdzielni Mieszkaniowej „Na Kozłowce” zorganizowało dla dzieci akcję „Ferie w mieście”. Taki sposób spędzania ferii cieszy się ogromnym zainteresowaniem. Zadbano o to, aby zapewnić dzieciom wiele atrakcji. Uczestnicy akcji zwiedzili Kopalnię Soli w Wieliczce, oddawali się uciechom w parku Wodnym, obejrzeni pokonkursową wystawę szopek krakowskich. Dzieci świetnie się bawili na balu karnawałowym, w maskach zaprojektowanych i wykonanych przez siebie, w Centrum Sztuki i Techniki Japońskiej zapoznali się z kulturą „Kraju Kwitnącej Wiśni”. Oczywiście nie mogło zabraknąć seansu filmowego w kinie i przekąski w Mc Donalds. W imieniu dzieci i ich rodziców dziękujemy za dofinansowanie tej formy wypoczynku Zarządowi i Radzie Nadzorczej Spółdzielni Mieszkaniowej „Na Kozłowce”. Składamy podziękowania dla Zarządu Kopalni Soli w Wieliczce i Parku Wodnego za zniżki, które umożliwiły naszym dzieciom wspaniałą zabawę i przeżycia.

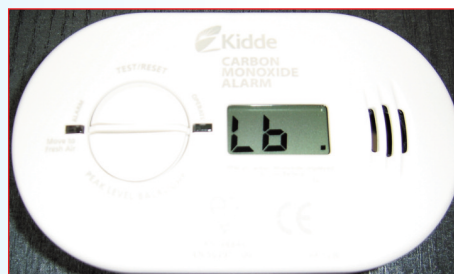
### Już wkrótce XI Cracovia Maraton!

Szybko minął rok od jubileuszowego X Cracovia Maraton, a już niedługo 22.04.2012 odbędzie się kolejna – jedenasta już edycja tego wspaniałego biegu. Start i meta jak zwykle będą na Błoniach krakowskich obok skały upamiętniającej wizyty Jana Pawła II w Krakowie. Trasa prowadzi ulicami starego miasta, przebiega przez Rynek, a następnie wzdłuż Wisły do Nowej Huty, gdzie po okrążeniu Placu Centralnego zaczyna się powrót na Błonia. Przypominamy, że Centrum Kultury działające przy Spółdzielni Mieszkaniowej „Na Kozłowce” prowadzi nabór do drużyny spółdzielczej, która wystartuje w XI Cracovia Maraton. Zespół otwarty jest dla każdego kto lubi biegać i cieszy się dobrym stanem zdrowia – bowiem przebiegnięcie 42 km to nie lada wysiłek. Osoby, które nie czują się na siłach, aby osobiście wystartować w biegu mogą wspierać naszych zawodników gorącym dopingiem na trasie. Zachęcamy wszystkich do wzięcia udziału w XI Cracovia Maraton i życzymy powodzenia podczas biegu.

### Uwaga Mieszkańcy!

Spółdzielnia Mieszkaniowa „Na Kozłowce” po raz kolejny przypomina, że szczerze zamknięte okna powodują zakłócenia w działaniu wentylacji wywołane zbyt małym dopływem powietrza zewnętrznego – szczególnie dotyczy mieszkań, w których zamontowano nowe okna. Nowe okna posiadają rozszczelniacze oraz nawiewniki powietrza, które powinny być stale ustawione w pozycji tworzącej szczelinę, co zapewnia stały niewielki napływ świeżego powietrza. Przerwanie ciągłego napływu odpowiedniej ilości powietrza może spowodować, że powietrze to zacznie napływać przez przewody wentylacyjne, a czasem nawet przez przewody spalinowe, co stanowi zagrożenie zdrowia przy włączeniu gazowego podgrzewacza wody (powstawanie trującego tlenku węgla – czadu). Prosimy więc o umiętne i rozważne korzystanie z gazowych podgrzewaczy wody. Zamontowane w mieszkaniach czujniki tlenku węgla mają na celu zwiększenie bezpieczeństwa mieszkańców, poprzez wcześniejsze zareagowanie użytkowników mieszkania na sygnalizowane przez czujnik ewentualne zagrożenie wynikające z norm stężenia tlenku węgla. Zamontowane czujniki posiadają czujniki określające stężenie tlenku węgla (PPM) w pomieszczeniu.

Przypominamy, że obowiązkowa jest okresowa wymiana baterii tj. po 1 roku eksploatacji. Ukazujący się na wyświetlaczu czujnika symbol „L b” i krótki sygnał dźwiękowy co kilka chwil oznacza konieczność wymiany baterii. Bardzo często w takich przypadkach zdarza się, że mieszkańcy wzywają straż pożarną lub pogotowie gazowe, a wystarczy tylko wymienić baterie, tym bardziej, że każdy z Państwa otrzymał instrukcję obsługi urządzenia, z którą bezwzględnie należy się zapoznać.



## Nowy dzielnicowy

Od niedawna rejonem naszego osiedla opiekuje się nowy dzielnicowy. Jest nim asp. **Marcin WIECZOREK** dzielnicowy Komisariatu Policji VI w Krakowie Tel. 12 6152766. Dzielnicowy przyjmuje w pok. nr 120 przy ul. M. Ćwiklińskiej 4. Obsługiwany przez niego rejon służbowy obejmuje następujące ulice: JAROSŁAWSKA, NA KOZŁÓWCE, NIEDZICKA, NOWOSĄDECKA, OKÓLNA, SPÓŁDZIELCÓW, WIELICKA i WOLSKA.

## Telefony awaryjne:

<b>STRAŻ POŻARNA</b>	<b>998</b>
<b>POLICJA</b>	<b>997</b>
<b>lub VI Komisariat Policji</b>	<b>615-29-17</b>
<b>STRAŻ MIEJSKA</b>	<b>986</b>
<b>IV O ul. Na Kozłowce</b>	<b>650-42-80</b>
<b>POGOTOWIE GAZOWE</b>	<b>992</b>
<b>POGOTOWIE DŹWIGOWE</b>	<b>285-24-09, 637-92-56</b>
<b>POGOTOWIE WOD.-KAN.</b>	<b>994</b>
<b>POGOTOWIE MPEC</b>	<b>644-18-72 lub 993</b>
tylko wycieki wody z instalacji c.o. (po godz. pracy SM oraz w dni wolne)	
<b>DYŻUR KONSERWATORA-ELEKTRYKA</b>	<b>0-600-35-33-58</b>
(po godz. pracy SM oraz w dni wolne )	
<b>TELEWIZJA KABLOWA „ASTER”</b>	<b>299-19-91</b>
<b>TELEWIZJA KABLOWA UPC</b>	<b>801-94-95-00 lub 324-94-95-00</b>

## SM „Na Kozłowce”

### Godziny przyjęć:

poniedziałek	8.30-12.00
wtorek	11.00-18.00
środa, czwartek, piątek	8.30-12.00

### Kasa przyjmuje wpłaty w godzinach:

poniedziałek, środa,	8.30-12.00 oraz
czwartek, piątek	12.30-14.00
wtorek	11.00-14.00 oraz
	14.15-17.00

### Dyżury

Zarząd Spółdzielni przyjmuje we wtorki w godz. 14-18, po uprzednim uzgodnieniu terminu w sekretariacie spółdzielni mieszkaniowej (tel. 12 655-00-24). Członkowie rady nadzorczej pełnią dyżury interwencyjne w siedzibie Spółdzielni przy ul. Spółdzielców 3, we wtorki w godz. 17-18.

### WYDAWCA:

Spółdzielnia Mieszkaniowa „Na Kozłowce”  
ul. Spółdzielców 3, 30-682 Kraków

REDAKCJA: RADOŚLAW GRUSZKA,  
TERESA OŁĘDZKA, KAZIMIERZ SMOLIŃSKI

REKLAMA: (12) 655-00-24

© Copyright 2005 - SM „Na Kozłowce”, Kraków





# NA KOZŁÓWCE

www.smkozlowek.krakow.pl

NR (42) 1/2012 r. **Kwartalnik Spółdzielni Mieszkaniowej „Na Kozłówce”**

Rada Nadzorcza,  
Zarząd i pracownicy  
Spółdzielni Mieszkaniowej  
„Na Kozłówce”  
życzą wszystkim  
mieszkańcom osiedla  
Zdrowych i szczęśliwych  
Świąt Zmartwychwstania Pańskiego  
W gronie rodziny i przyjaciół,  
oraz spełnienia wszystkich marzeń



## Ostatnie mieszkania na Niedzickiej

W poprzednim wydaniu naszego periodyku pisaliśmy o rozpoczęciu prac przy budowie nowego bloku przy ul. Niedzickiej 2a. Dzięki jednak bardzo dynamicznemu postępowi robót prowadzonemu przez wykonawcę obiektu firmę INTERBUD, w ostatnich dniach lutego zalany został strop nad ostatnią kondygnacją nowego bloku. Gotowe są już wszystkie ściany zewnętrzne, które wypełniają żelbetową konstrukcję słupową i aktualnie budowane są ścianki działowe i układane instalacje sanitarne. Wiele więc wskazuje na to, że - podobnie jak w przypadku budynku przy ul. Polonijnej - i ten obiekt zostanie zakończony na wiele tygodni przed terminem.

Szybko postępuje również proces sprzedaży mieszkań. Na dwadzieścia dostępnych lokali sprzedanych zostało już trzynaście. Oznacza to więc, że 65% mieszkań znalazło już swoich nabywców. Do sprzedaży pozostało zaledwie siedem mieszkań, których opis prezentujemy na następnej stronie.

Nowy dom posiada bardzo dogodne położenie przy zbiegu ulic Wielickiej i Nowosądeckiej, umożliwiające łatwy dostęp do szybkiego tramwaju i autobusu. Zlokalizowane na sąsiednich działkach budynki skutecznie odgradzają go od szumu głównych ciągów komunikacyjnych. Dobra infrastruktura osiedla posiadającego żłobek, dwa przedszkola, dwie szkoły, place zabaw, sklepy, placówki bankowe,

pocztowe i przychodnie lekarskie powodują, że przyszli mieszkańcy będą mogli załatwić wszystkie sprawy w miejscu swojego zamieszkania. Kameralny budynek zawierający zaledwie 20 małych mieszkań został zaprojektowany przez renomowaną Autorską Agencję Projektową A4 z Nowego Sącza. Dla każdego mieszkania przewidziane jest miejsce parkingowe w wielostanowiskowym garażu znajdującym się w jego piwnicy. Każdy lokal wyposażony jest w przestronny balkon i dla każdego przewidziane jest komórka lokatorska. Dla zwiększenia wrażenia przestronności wysokość mieszkań została podniesiona do 2,7m, a na parterze nawet do 3 m. Choć budynek liczy zaledwie trzy piętra, to



Aktualny postęp prac



A tak będzie wyglądał budynek za pół roku

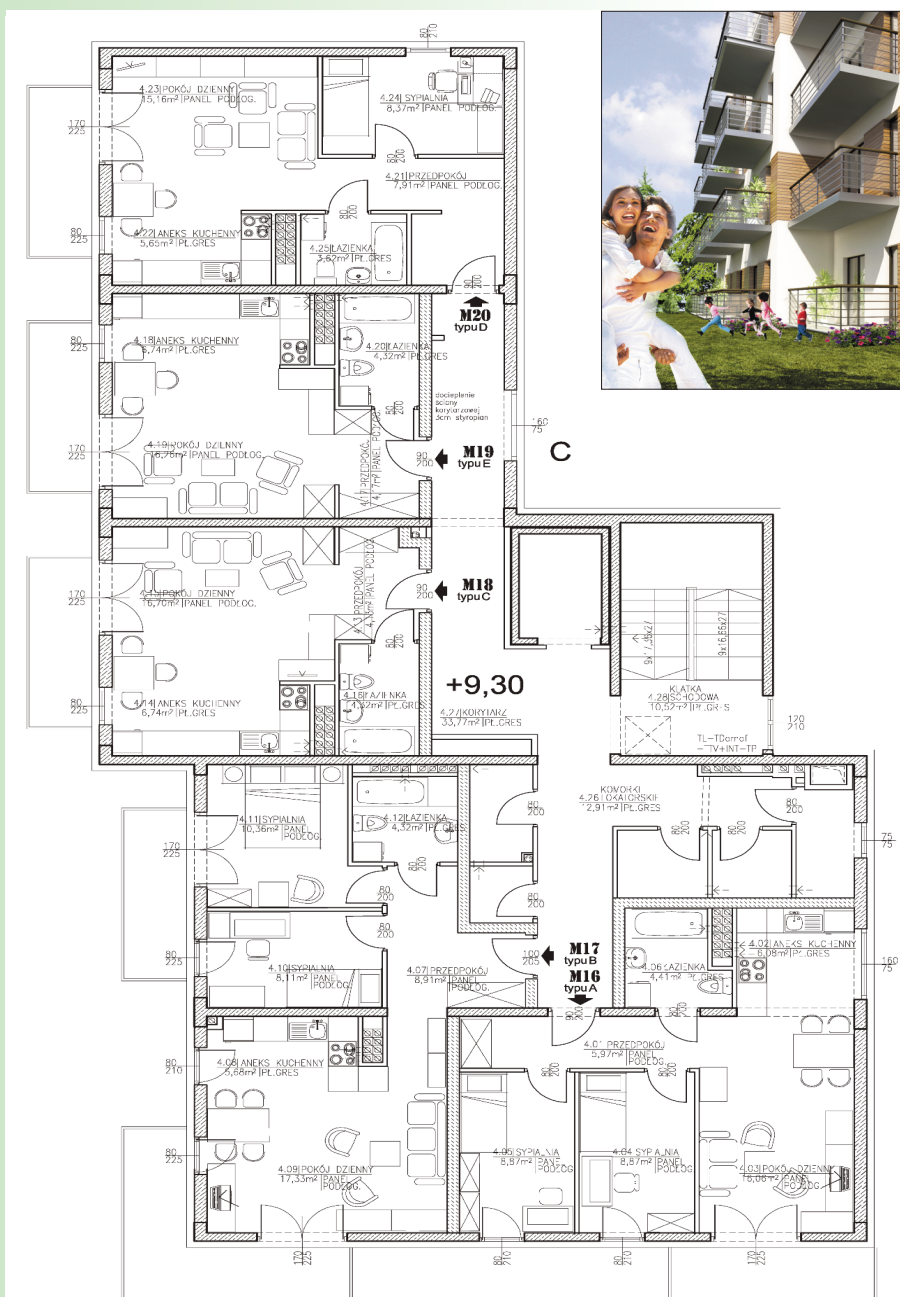


# NA KOZŁÓWCE

## Kwartalnik Rady Nadzorczej i Zarządu Spółdzielni

zaprojektowano w nim windę, która zjeżdżać będzie aż do samego garażu. Wracając samochodem z supermarketu można więc przesiąść się z zakupami prosto do windy i bez wysiłku znaleźć się w swoim wymarzonej mieszkaniu. Jest to duże ułatwienie dla osób starszych bądź niepełnosprawnych.

Osoby zainteresowane nabyciem mieszkań w nowym bloku mogą zgłaszać się do siedziby Spółdzielni Mieszkaniowej „Na Kozłowce” przy ul. Spółdzielców 3 pok. nr 6 tel. 12-655-33-94. Wszystkie informacje dotyczące budowy można odnaleźć też na naszej stronie internetowej [www.smkozlowek.krakow.pl](http://www.smkozlowek.krakow.pl)



**Mieszkanie 31,89 m<sup>2</sup>** – cena 6.696 zł./m<sup>2</sup>, tj. sumarycznie 213.535 zł.

Mieszkanie z oknami i balkonem skierowanymi na południowy zachód. Składa się z jednego pokoju z aneksem kuchennym o powierzchni 23,44 m<sup>2</sup>, łazienki o powierzchni 4,32 m<sup>2</sup> i przedpokoju o powierzchni 4,13 m<sup>2</sup>. Pozostały już tylko dwa mieszkania tego typu położone na parterze. Ich atutem jest zwiększona do 3 metrów wysokość lokalu i wydzielony kilkunastometrowy taras zielony przed drzwiami balkonowymi.

**Mieszkanie 40,75 m<sup>2</sup>** – cena 6.588 zł./m<sup>2</sup> tj. sumarycznie 268.461 zł.

Mieszkanie składające się z dużego pokoju z aneksem kuchennym o powierzchni 20,81 m<sup>2</sup> z oknami i balkonem skierowanymi na południowy zachód, sypialni o powierzchni 8,37 m<sup>2</sup> z oknami na północny – zachód, łazienki o powierzchni 3,62 m<sup>2</sup> i przedpokoju o powierzchni 7,95 m<sup>2</sup>. Pozostało już tylko jedno takie mieszkanie położone na parterze, które podobnie jak w poprzednim przypadku posiada zwiększoną do 3 metrów wysokość lokalu i wydzielony kilkunastometrowy taras zielony przed drzwiami balkonowymi.

**Mieszkanie 50,26 m<sup>2</sup>** – M 16 – cena 6.480 zł./m<sup>2</sup> tj. sumarycznie 325.685 zł.

Trzypokojowe mieszkanie składające się z pokoju z aneksem kuchennym o powierzchni 22,14 m<sup>2</sup>, dwóch sypialni – każda o powierzchni 8,87 m<sup>2</sup>, łazienki o powierzchni 4,41 m<sup>2</sup> i przedpokoju o powierzchni 5,97 m<sup>2</sup>. Okna wszystkich pokoi i balkon skierowane są na południowy wschód. Okno aneksu kuchennego wychodzi na północny wschód. Posiadamy jeszcze trzy takie lokale na pierwszym, drugim i trzecim piętrze.

**Mieszkanie 54,71 m<sup>2</sup>** – M 17 – cena 6.588 zł./m<sup>2</sup> tj. sumarycznie 360.430 zł.

Trzypokojowe mieszkanie składające się z pokoju z aneksem kuchennym o powierzchni 23,11 m<sup>2</sup> z oknami i balkonem w kształcie litery L skierowanymi na południowy -wschód i południowy – zachód, dwóch pokoi o powierzchni 8,11 m<sup>2</sup> i 10,36 m<sup>2</sup> z oknami i balkonem skierowanymi na południowy – zachód, łazienki o powierzchni 4,32 m<sup>2</sup> i przedpokoju o powierzchni 8,91 m<sup>2</sup>. Niewątpliwym atutem tego mieszkania są dwa balkony i dobre nasłonecznienie. To powoduje, że pozostało jeszcze tylko jedno mieszkanie tego typu położone na pierwszym piętrze.

### Miejsca parkingowe

Znajdują się w piwnicy budynku. Dla każdego mieszkania zabezpieczone jest jedno miejsce parkingowe w garażu wielostanowiskowym. Ich ceny są zróżnicowane w zależności od powierzchni, jednakże średnio wynoszą 25.000 zł. +VAT.

## Postępy prac w zakresie Centralnej Ciepłej Wody Użytkowej

Pragniemy z radością poinformować Państwa, że realizacja programu centralnej ciepłej wody użytkowej na terenie naszego osiedla przebiega bardzo sprawnie. W latach wcześniejszych do sieci podłączone zostały budynki przy ul. Spółdzielców 11, 12, 13, 15, 17. W marcu 2012 zakończone zostały prace na terenie nieruchomości Okólna 20 i 22, które były pierwszymi budynkami czteropiętrowymi przyłączonymi do sieci CCWU. W roku 2012 ciepła woda zostanie podłączona jeszcze w budynkach przy ul. Okolnej 8, 14, Spółdzielców 4, 6, 10, Nowosądecka 21, Włotowa 2, 4. Podobnie jak w budynkach wysokich instalacja prowadzona jest klatką schodową, skąd następnie w układzie poziomym wprowadzana jest do mieszkań rurką o średnicy 15 mm, wykonaną ze stali nierdzewnej. Takie rozwiązanie nie powoduje praktycznie żadnych zniszczeń w mieszkaniu, ponieważ wejście do lokalu następuje poprzez mały przewiert w ścianie. Rura z ciepłą wodą jest następnie prowadzona wzdłuż rury gazowej, wprowadzana jest do łazienek i podpięta do złącza, z którym wcześniej połączony był piecyk gazowy. W związku z tym, że wielu mieszkańców posiada zabudowane szafy wnękowe lub sufity podwieszane rurka prowadzona jest przez meble lub zakryta przez sufit podwieszany i w wielu mieszkaniach jest praktycznie niewidoczna. Instalacje prowadzone są w terminie uzgodnionym z mieszkańcami, jak również po trasie wskazanej przez mieszkańca wewnątrz jego lokalu

Dotychczasowe doświadczenia naszej spółdzielni pokazują, że koszty podgrzania wody z miejskiej sieci ciepłowniczej są niższe niż przy użyciu podgrzewaczy gazowych i wynoszą od 10 do 12 zł/m<sup>3</sup> w zależności od skali zużycia. Ze względu bowiem na występujące koszty stałe – im więcej wody zużywa dana nieruchomość tym niższe koszty podgrzania 1 m<sup>3</sup> wody. I choć w naliczeniu czynszowym ze spółdzielni pojawi się dodatkowa pozycja „podgrzanie wody”, to jednocześnie znacząco spadną rachunki za gaz, będzie on bowiem wykorzystywany tyl-

ko w kuchenkach do przygotowywania posiłków.

Najważniejszym jednak argumentem za wdrożeniem programu instalacji CCWU jest poprawa bezpieczeństwa mieszkańców. Każdego roku z powodu zatrucia tlenkiem węgla pochodzącym z gazowych przepływowych podgrzewaczy wody umiera w Polsce 100-120 osób. Kilka razy więcej ulega zatruciom wymagającym hospitalizacji. Tlenek węgla w statystykach zatruczeń zajmuje trzecie miejsce po zatruciach lekami i etanolem. Tlenek węgla nazywany jest cichym zabójcą. Często pojawia się w sytuacjach zupełnie banalnych, np. w trakcie kąpieli w łazience, w której zainstalowano gazowy przepływowy podgrzewacz wody. Pojawieniu się tlenku węgla nie towarzyszą sygnały ostrzegawcze. Nie posiada on smaku zapachu i barwy i nie jest drażniący. Przy wysokich stężeniach tlenku węgla następuje nagle utrata przytomności, a następnie w ciągu kilku minut



dochodzi do śmierci. Główną przyczyną zatrucia tlenkiem węgla w mieszkaniach jest niedostateczny dopływ powietrza z zewnątrz do urządzeń grzewczych, w których odbywa się spalanie gazu. Brak niezbędnej ilości tlenu powoduje powstanie tlenku węgla, a brak dopływu powietrza zewnętrznego uniemożliwia odpływ spalin przez ciągi spalinowe.

Wszystkie te zagrożenia skutecznie eliminuje instalacja centralnej ciepłej wody użytkowej, która zostanie zrealizowana we wszystkich blokach naszego osiedla w ciągu najbliższych pięciu lat.

## Informacje administracyjne

Zgodnie z art. 14 i 15 Uchwały Nr C/1011/06 Rady Miasta Krakowa z dnia 25 stycznia 2006r. **osoby utrzymujące zwierzęta domowe zobowiązane są do:** zachowania środków ostrożności zapewniających ochronę zdrowia i życia ludzi oraz zwierząt, a także dołożenia starań aby zwierzęta te nie były uciążliwe dla otoczenia, sprawowania nad nimi właściwej opieki, a w szczególności nie pozostawiania ich bez dozoru (za wyjątkiem kotów).

W szczególności utrzymujący zwierzęta domowe zobowiązani są do:

- **niezwłocznego usuwania zanieczyszczeń pozostawionych przez zwierzęta,**
  - nie wprowadzania zwierząt na teren placów zabaw i piaskownic dla dzieci,
  - prowadzenia psa na uwięzi, a ponadto psu rasy uznanej za agresywną lub zagrażającemu otoczeniu do nałożenia kagańca. W miejscach mało uczęszczanych dopuszcza się prowadzenie psa bez smyczy, pod warunkiem, że pies ma nałożony kaganiec, a właściciel lub opiekun sprawuje kontrolę nad jego zachowaniem,
  - nie wprowadzania zwierząt do budynków użyteczności publicznej i obsługi, a w szczególności do urzędów, szkół...
  - zabezpieczenia terenu nieruchomości przed wydostaniem się z niej zwierzęcia
- Kto nie wykonuje w/w obowiązków podlega karze grzywny** – zgodnie z art. 10 ust. 2 i ust 2a ustawy o utrzymaniu czystości i porządku w gminach.

Przypominamy, że zgodnie z Rozdz. IV obowiązującego Regulaminu porządku domowego **niedozwolone jest wykładanie na parapety i balkony pożywienia dla ptaków** ze względu na zabrudzanie ścian budynków, chodników oraz ubrań przechodniów.

Dziękujemy tym wszystkim mieszkańcom osiedla, którzy uwzględniają termin wywozu rzeczy wielogabarytowych i wnoszą je w uzgodnionym terminie pod śmietnik. Przypominamy, że **termin wywozu rzeczy wielogabarytowych to trzeci piątek każdego miesiąca**

Wszelkie uwagi dotyczące sprzątnięcia prosimy zgłaszać do działu Administracji pod nr tel. 12 6550932 (w godz. 8.30-12 i w godz. 14-15; wtorek 11-18)

W celu dokonywania prawidłowych naliczeń czynszowych prosimy o uaktualnianie ilości osób zamieszkujących w mieszkaniu

Przypominamy i prosimy o niepalenie papierosów na klatkach schodowych

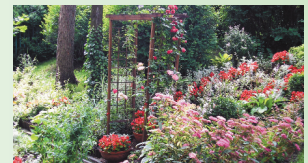
W suszarniach, korytarzach piwnicznych zabrania się trzymania starych mebli, kanap, tekturowych pudeł plastikowych pojemników itp. W przypadku zaproszenia ognia może dojść do pożaru, co stanowi bezpośrednie zagrożenie życia ludzkiego

Zapraszamy **w każdy wtorek od godz. 16-17** do Spółdzielni Mieszkaniowej „Na Kozłowiec” przy ul. Spółdzielców 3 (sala konferencyjna) na **spotkanie z Dzielnicowym lub Rejonowym Strażnikiem Straży miejskiej**. Można przedstawić nurtujące problemy dotyczące bezpieczeństwa na osiedlu.

Informujemy, że zasoby spółdzielcze są monitorowane przez firmę Securitas Alert Services Polska Sp. z o. o, która utworzyła adres e-mail, gdzie można przesyłać sugestie, uwagi i propozycje dotyczące usługi: [nakozlowce@securitas.pl](mailto:nakozlowce@securitas.pl)

## Konkurs zieleni 2012

*„Rozkwitają. Milczą pośród liści.  
W kij związane lub pną się na kratę.....  
Dekoracje? Jeńcy? Statysci?  
Łatwo chwalić kwiaty,  
Lecz być kwiatem?.....”*  
Maria Pawlikowska-Jasnorzewska



Zapraszamy Państwa do wzięcia udziału w ósmej edycji konkursu „Zieleń 2012r.” na najciekawszy balkon i najciekawszy ogródek przed balkonem. Celem konkursu jest zaangażowanie mieszkańców w upiększanie najbliższego otoczenia oraz wyróżnienie osób, które bezinteresownie dbają o estetykę naszego osiedla. Prosimy zgłaszać swoje uczestnictwo w terminie do dnia 30 czerwca b. r. pok. nr 8 lub telefonicznie 012 655 09 32. Komisja rozpocznie przegląd osiedla w miesiącu lipcu. Ogródki i balkony będą oceniane pod kątem:

**Uczestnictwa w konkursie po raz pierwszy,** pomysłowości, bogactwa i różnorodności kwiatów, kolorystyki i efektu zewnętrznego. Zwycięzcy konkursu otrzymają nagrody rzeczowe a zdjęcia ogródków i balkonów będą wykorzystane do promocji naszego osiedla.

Regulamin konkursu znajduje się w siedzibie Spółdzielni przy ul. Spółdzielców 3, pok. nr 8.