



Otwarcie nowego bloku przy ul. Niedzickiej

W dniu 3 października 2012 odbyło się uroczyste otwarcie nowego bloku przy ul. Niedzickiej 2a. Przecięcia wstęgi dokonali Z-ca Przewodniczącego Rady Miasta Krakowa Pan Sławomir Pietrzyk, Przewodniczący Rady Nadzorczej SM „Na Kozłowiec” Pan Rafał Perłowski i Prezes Zarządu Spółdzielni Pan Radosław Gruszka. Na uroczystość przybyło wielu znakomitych gości jak Dyr. Wydziału Skarbu Pani Marta Witkiewicz, Dyr. ZIKiT Pani Joanna Niedziałkowska, Ksiądz Proboszcz Parafii Matki Bożej Dobrej Rady Zbigniew Bielas, Dyrektor Gimnazjum „Kostka” o. Paweł Brożyniak, Naczelnik Oddziału V Straży Miejskiej Pan Mariusz Janik, Zarząd Dzielnic XII, przedstawiciele Rady Nadzorczej, Zarządu i pracowników SM „Na Kozłowiec”.

To już kolejna inwestycja Spółdzielni, po zrealizowanej z sukcesem budowie przy ul. Polonijnej 16. Nowy dom posiada bardzo dogodne położenie przy zbiegu ulic Wielickiej i Nowosądeckiej, umożliwiające łatwy dostęp do szybkiego tramwaju

i autobusu. Zlokalizowane na sąsiednich działkach budynki skutecznie odgradzają go od szumu głównych ciągów komunikacyjnych. Dobra infrastruktura osiedla posiadającego żłobek, dwa przedszkola, dwie szkoły, place zabaw, sklepy, placówki bankowe, pocztowe i przychodnie lekarskie powodują, że przyszli mieszkańcy będą mogli załatwić wszystkie sprawy w miejscu swojego zamieszkania. Kameeralny budynek zawierający zaledwie 20 małych mieszkań został zaprojektowany przez renomowaną Autorską Agencję Projektową A4 z Nowego Sącza. Dla każdego mieszkania przewidziane jest miejsce parkingowe w wielostanowiskowym garażu znajdującym się w piwnicy. Każdy lokal wyposażony jest w przestronny balkon i dla każdego przewidziana jest komórka lokatorska. Dla zwiększenia wrażenia przestronności wysokość mieszkań została podniesiona do 2,7 m, a na parterze nawet do 3 m. Choć budynek liczy zaledwie trzy piętra, to zaprojektowano w nim windę,

która zjeżdżać będzie aż do samego garażu. Wracając samochodem z supermarktu można więc przejść się z zakupami do windy i bez wysiłku znaleźć się w swoim wymarzonym mieszkaniu. Jest to duże ułatwienie dla osób starszych bądź niepełnosprawnych.

Osoby zainteresowane nabyciem mieszkań w nowym bloku mogą zgłaszać się do siedziby Spółdzielni Mieszkaniowej „Na Kozłowiec” przy ul. Spółdzielców 3, pok. nr 6, tel. 12-655-33-94. Wszystkie informacje dotyczące budowy można odnaleźć też na naszej stronie internetowej www.smkozlowek.krakow.pl.



Konkurs zieleni rozstrzygnięty

Za nami już ósma edycja konkursu zieleni. Dziękujemy wszystkim uczestnikom za udział i zaangażowanie w upiększaniu naszego osiedla. W tym roku do konkursu

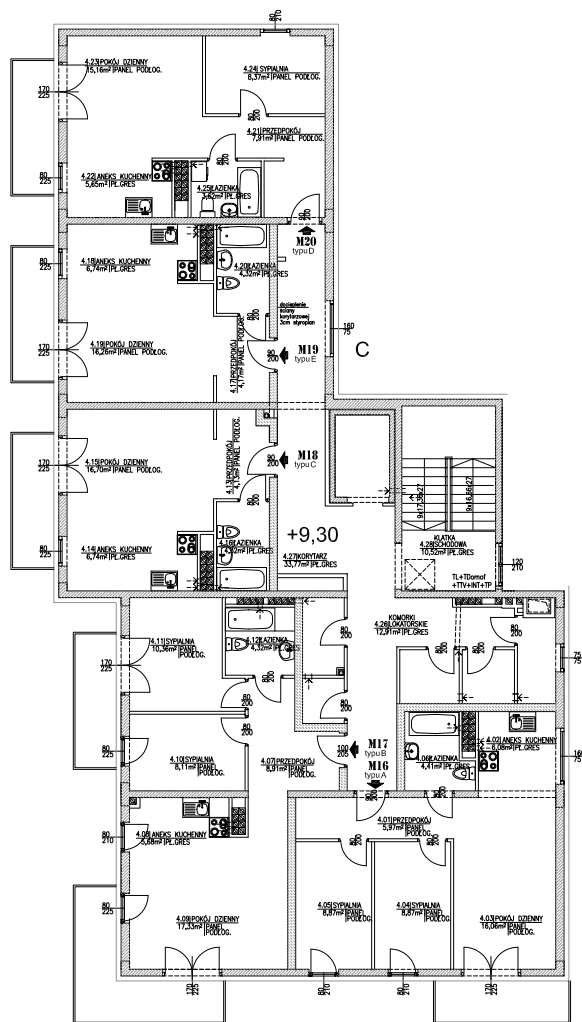
zgłoszono 17 ogródków i 11 balkonów. Dnia 25 września w Centrum Kultury odbył się finał konkursu i wręczenie nagród. Na spotkaniu mogliśmy spotkać się z uczestnika-

mi konkursu, zobaczyć zdjęcia zgłoszonych ogródków i balkonów. W sposób specjalny nagrodzone zostały osoby uczestniczące w konkursie po raz pierwszy.

W kategorii „najpiękniejszy ogródek” I miejsce zajęła p. Krystyna Klocek, II miejsce – p. Alina Dąbrowska, III miejsce – p. Eugeniusz Kleban. W kategorii „najpiękniejszy balkon” I miejsce zajęła p. Krystyna Rajzer, II miejsce – p. Lucyna Gembarszewska, III miejsce – p. Wacław Mrówka.

Osoby biorące po raz pierwszy udział w konkursie – w kategorii „najpiękniejszy ogródek” I miejsce zajęła p. Barbara Gargaś, II miejsce – p. Janina Druś. W kategorii „najpiękniejszy balkon” I miejsce zajęła p. Marianna Stawiarz, II miejsce – p. Jadwiga Plucińska. Dziękujemy Państwu za udział w konkursie i zachęcamy do uczestnictwa w kolejnych jego edycjach.





tego mieszkania są dwa balkony i dobre nasłonecznienie. To powoduje, że **pozostało jeszcze tylko jedno mieszkanie tego typu położone na pierwszym piętrze.**

Miejsca parkingowe

Znajdują się w piwnicy budynku. Dla każdego mieszkania zabezpieczone jest jedno miejsce parkingowe w garażu wielostanowiskowym. Ich ceny są zróżnicowane w zależności od powierzchni, jednakże średnio wynoszą 25 000 zł + VAT.

Lokale użytkowe do wynajęcia

Spółdzielnia Mieszkaniowa „Na Kozłówce” przedstawia ofertę dotyczącą wynajmu lokali użytkowych. Posiadamy:

- samodzielny budynek użytkowy o powierzchni 70 m² położony w centrum osiedla przy ul. Spółdzielców,
- samodzielne lokale o powierzchni od 50 do 100 m² zlokalizowane na I piętrze pawilonu przy ul. Spółdzielców 3,
- powierzchnie handlowe możliwe do samodzielnej aranżacji i wydzielenia z lokalu o sumarycznej powierzchni 450 m², położonego na I piętrze pawilonu sieci handlowej Stokrotka przy ul. Na Kozłówce 10. Pawilon ten został całkowicie wyremontowany w roku 2009, wyposażony jest w osobne wejście na piętro i w windę.

Osoby zainteresowane wynajmem lokali użytkowych mogą zgłaszać się do sekretariatu Spółdzielni Mieszkaniowej „Na Kozłówce” przy ul. Spółdzielców 3 tel. 12-655-06-24.

Mieszkanie 31,89 m² (typu C i E) – cena 6 696 zł/m², tj. sumarycznie 213 535 zł.

Mieszkanie z oknami i balkonem skierowanymi na południowy zachód. Składa się z jednego pokoju z aneksem kuchennym o powierzchni 23,44 m², łazienki o powierzchni 4,32 m² i przedpokoju o powierzchni 4,13 m². **Pozostały już tylko dwa mieszkania tego typu** położone na parterze. Ich atutem jest zwiększona do 3 metrów wysokość lokalu i wydzielony kilkunastometrowy taras zielony przed drzwiami balkonowymi.

Mieszkanie 40,75 m² (typu D) – cena 6 588 zł/m² tj. sumarycznie 268 461 zł.

Mieszkanie składające się z dużego pokoju z aneksem kuchennym o powierzchni 20,81 m² z oknami i balkonem skierowanymi na południowy zachód, sypialni o powierzchni 8,37 m² z oknami na północny zachód, łazienki o powierzchni 3,62 m² i przedpokoju o powierzchni 7,95 m². **Pozostało już tylko jedno takie mieszkanie** położone na parterze, które podobnie jak w poprzednim przypadku posiada zwiększoną do 3 metrów wysokość lokalu i wy-

dzielony kilkunastometrowy taras zielony przed drzwiami balkonowymi.

Mieszkanie 50,26 m² (typu A) – cena 6 480 zł/m² tj. sumarycznie 325 685 zł.

Trzypokojowe mieszkanie składające się z pokoju z aneksem kuchennym o powierzchni 22,14 m², dwóch sypialni – każda o powierzchni 8,87 m², łazienki o powierzchni 4,41 m² i przedpokoju o powierzchni 5,97 m². Okna wszystkich pokoi i balkon skierowane są na południowy wschód. Okno aneksu kuchennego wychodzi na północny wschód. **Posiadamy jeszcze trzy takie lokale** na pierwszym, drugim i trzecim piętrze.

Mieszkanie 54,71 m² (typu B) – cena 6 588 zł/m² tj. sumarycznie 360 430 zł.

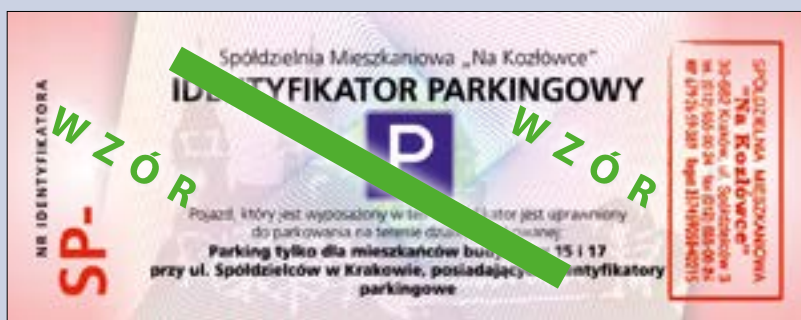
Trzypokojowe mieszkanie składające się z pokoju z aneksem kuchennym o powierzchni 23,11 m² z oknami i balkonem w kształcie litery L skierowanymi na południowy wschód i południowy zachód, dwóch pokoi o powierzchni 8,11 m² i 10,36 m² z oknami i balkonem skierowanymi na południowy zachód, łazienki o powierzchni 4,32 m² i przedpokoju o powierzchni 8,91 m². Niewątpliwym atutem

Identyfikatory na parkingu

Osiedle mieszkaniowe „Na Kozłówce” powstawało w latach 60. i 80. ubiegłego wieku. Projektanci nie przewidywali wtedy drastycznego wzrostu liczby samochodów. Dlatego dzisiaj nasze osiedle boryka się ogromnym problemem braku dostatecznej liczby miejsc parkingowych. Problem ten jest obecny we wszystkich dużych miastach na świecie i choć w miarę dostępności terenów staramy się stwarzać dodatkowe miejsca parkingowe, to jednocześnie rośnie liczba samochodów, co powoduje stopniowe narastanie problemu. W roku 2001, na mocy ustawy o spółdzielniach mieszkaniowych, nasze osiedle zostało podzielone na 14 nieruchomości wielobudynkowych, na które składają się działki wraz posadowionymi na niej budynkami. W ich skład wchodzi między innymi działka 240/10, na której położone są budynki przy ul. Spółdzielców 15 i 17 wraz z parkingiem. Jednocześnie budynki przy ul. Spółdzielców 11 i 13 nie posiadają parkingu na swoim terenie i mieszkańcy zmuszeni są korzystać z miejsc postojowych zlokalizowanych wzdłuż ul. Spółdzielców. Mając świadomość tego problemu Zarząd SM „Na Kozłówce” już w zeszłym roku wystąpił do mieszkańców ww. budynków o zgodę na budowę parkingu na terenie zielonym przed budynkiem Spółdzielców 13. Niestety, jak to było już opisywane w poprzednich

wydaniach naszego periodyku, większość osób, która wypowiedziała się w ww. ankiecie, była przeciwna budowie parkingu przeznaczonego dla mieszkańców budynków przy ul. Spółdzielców 11 i 13.

W czerwcu 2012 do Spółdzielni wpłynął wniosek lokatorów budynków przy ul. Spółdzielców 15 i 17 o zabezpieczenie miejsc parkingowych na terenie parkingu położonego na działce 240/10 dla właścicieli ww. nieruchomości. Każdy bowiem kto przekształcił notarialnie spółdzielcze prawo do lokalu na własność stał się też automatycznie udziałowcem w działce, na której został wzniesiony budynek. Kierując się ochroną konstytucyjnego prawa własności Zarząd SM „Na Kozłówce” podjął decyzję o wprowadzeniu na terenie parkingu przy ul. Spółdzielców 15 i 17 identyfikatorów pozwalających na parkowanie pojazdów jedynie mieszkańcom tych budynków. Identyfikatory wydawane są w ilości jednej sztuki na mieszkanie, bez względu na fakt posiadania samochodu, ponieważ wszyscy mieszkańcy nieruchomości 240/10 ponoszą koszty utrzymania parkingu, które zawarte są w opłacie eksploatacyjnej. Rozwiązanie takie, choć jest na pewno trudne dla mieszkańców budynków sąsiednich, to eliminuje z parkingu samochody osób spoza Spółdzielni np. domków jednorodzinnych, czy sąsiednich deweloperskich boków.



Ujęcie podpalacza dzięki systemowi monitoringu

W okresie wakacji na terenie naszego osiedla miało miejsce szereg podpażeń altan śmietnikowych. Zdarzenia te były bardzo niebezpieczne, ponieważ stwarzały zagrożenie zarówno dla mieszkańców sąsiadujących budynków, jak też parkujących obok samochodów. Ujęcie sprawcy przez Policję było możliwe dzięki funkcjonującemu na terenie naszego osiedla systemowi monitoringu, co potwierdził Zastępca Komendanta IV Komisariatu Policji w Krakowie kom. Bogusław Krepel, który w wystosowanym do nas piśmie podkreślił: „...W powyższej sprawie uzyskano od firmy Securitas Polska, odpowiedzialnej za monitorowanie osiedla Kozłówek, płyty z nagraniami monitoringu z kamer znajdujących się przy ul. Spółdzielców, Nowosądeckiej oraz Seweryna. Na po-

wyższych nagraniach został zarejestrowany wizerunek sprawcy podpażeń, który następnie wykorzystano w celach identyfikacyjnych. Na tej podstawie, bez żadnej wątpliwości, ustalono dane personalne sprawcy powyższych czynów. Płyty zawierające materiał filmowy zostały uznane za dowód rzeczowy w sprawie. Dzięki wspomnianym nagraniom uzyskaliśmy dowody na przedstawienie Januszowi Sz. sześciu zarzutów popełnienia przestępstwa uszkodzenia mienia podpażeń altan śmietnikowych na terenie osiedla Na Kozłówce w Krakowie. Podejrzany postanowieniem Sądu Rejonowego dla Krakowa Podgórze w Krakowie Wydział XI Karny z dnia 31.08.2012 został tymczasowo aresztowany i osadzony w Areszcie śledczym w Krakowie.”

Stawki opłat zależnych od Spółdzielni w roku 2013

■ Eksploatacja

Opłaty eksploatacyjne DLA CZŁONKÓW SPÓŁDZIELNI w roku 2013 w większości nieruchomości pozostaną na tym samym poziomie jak w roku 2012. Zmieniają się one jedynie w nieruchomościach: Okólna 20, 22; Nowosądecka 1, 3, 5; Spółdzielców 8, 10, Nowosądecka 21, 23, 25. Stawki eksploatacji w tych blokach wzrosną w przyszłym roku o 10 groszy na metr kwadratowy miesięcznie. Zmiana nastąpi także w nieruchomościach przy ul. Na Kozłówce 31, 33, Włotowa 2, 4, 6, 8, 10, gdzie stawka wzrośnie o 20 groszy na metr kwadratowy miesięcznie. Podwyżka w tych blokach miała być dokonana już na początku 2012 r., jednakże została przesunięta w czasie, aby nie kumulować jej z podwyżką opłat funduszu remontowego niezbędnej dla realizacji centralnej ciepłej wody użytkowej.

Opisane wyżej poziomy opłat dotyczą tylko Członków Spółdzielni. Osoby nie będące członkami Spółdzielni nie korzystają z korzyści prowadzonej przez Spółdzielnię działalności gospodarczej w postaci wynajmu pawilonów handlowych i udziału w zyskach z inwestycji i dlatego opłacają wyższą stawkę eksploatacji, odpowiadającą faktycznym kosztom utrzymania nieruchomości.

■ Wykup gruntów od Gminy Kraków

W roku 2013 utrzymujemy aktualne stawki na wykup gruntów we wszystkich nieruchomościach, za wyjątkiem budynku przy ul. Snycerskiej 34. Jej mieszkańcy nie będą już uiszczać opłaty za wieczyste użytkowanie, ze względu na zakup gruntu od Gminy Kraków. Dlatego wzorem innych nieruchomości opłata na wykup gruntów zostaje podniesiona o 0,24 zł/m² miesięcznie, czyli tyle, ile mieszkańcy opłacali dotychczas na poczet wieczystego użytkowania. Takie rozwiązanie nie spowoduje żadnej zmiany w budżetach domowych mieszkańców tego bloku, a jednocześnie pozwoli odzyskać szybciej środki pożyczone na zakup gruntów.

■ Fundusz remontowy

Zgodnie z przyjętym programem wykonania instalacji centralnej ciepłej wody, w roku 2013 opłaty na fundusz remontowy wzrastają w nieruchomości Snycerska 34 z 1 zł/m² na 1,2 zł/m² osiągnąjąc w ten sposób poziom obowiązujący niemal we wszystkich budynkach Spółdzielni. Wzrost następuje także w nieruchomościach Nowosądecka 1, 3, 5 i Seweryna 12, 14, 16 z poziomu 1,2 zł/m² do 1,4 zł/m² miesięcznie. Są to bardzo małe budynki i zebranie dla nich odpowiednich środków na instalację centralnej ciepłej wody wymaga wyższej stawki opłat niż w pozostałych obiektach.

UWAGA MIESZKAŃCY!

Spółdzielnia Mieszkaniowa „Na Kozłówce” ponownie przypomina, że w okresie zimowym szczególnie zamknięte okna powodują zakłócenia w działaniu wentylacji wywołane zbyt małym dopływem powietrza zewnętrznego – szczególnie dotyczy mieszkań, w których zamontowano nowe okna. Nowe okna posiadają rozszczelniacze oraz nawiewniki powietrza, które powinny być stale ustawione w pozycji tworzącej szczelinę, co zapewnia stały niewielki napływ świeżego powietrza. Przerwanie ciągłego napływu odpowiedniej ilości powietrza może spowodować, że powietrze to zacznie napływać

przez przewody wentylacyjne, a czasem nawet przez przewody spalinowe, co stanowi zagrożenie zdrowia przy włączeniu gazowego podgrzewacza wody (powstawanie trującego tlenku węgla – czadu). Prosimy więc o umiętnę i rozważne korzystanie z gazowych podgrzewaczy wody. Zamontowane w mieszkaniach czujniki tlenku węgla mają na celu zwiększenie bezpieczeństwa mieszkańców, poprzez wcześniejsze zareagowanie użytkowników mieszkania na sygnalizowane przez czujnik ewentualne zagrożenie wynikające z norm stężenia tlenku węgla. Zamontowane czujniki posiadają czytniki określające stężenie tlenku węgla (PPM) w pomieszczeniu.

Przypominamy jednak, że obowiązkowa jest okresowa wymiana baterii.

Najbardziej skuteczną metodą eliminacji zagrożenia zatruciem jest zastąpienie gazowych podgrzewaczy wody instalacją centralnej ciepłej wody użytkowej z miejskiej sieci ciepłowniczej. W naszej Spółdzielni program ten został już wdrożony w kilkunastu blokach i do końca 2016 obejmie wszystkie nieruchomości. Poniżej przedstawiamy przybliżony harmonogram instalacji centralnej ciepłej wody w roku 2013:

lutym	WLOTOWA 6, NOWOSĄDECKA 15
marzec	WLOTOWA 8, SPÓŁDZIELCÓW 8
kwiecień	OKÓLNA 10, OKÓLNA 12
maj	SEWERYNA 6, SEWERYNA 8
wrzesień	NA KOZŁÓWCE 4, NA KOZŁÓWCE 4a
październik	NA KOZŁÓWCE 5, NOWOSĄDECKA 11

Nieobozowa akcja letnia

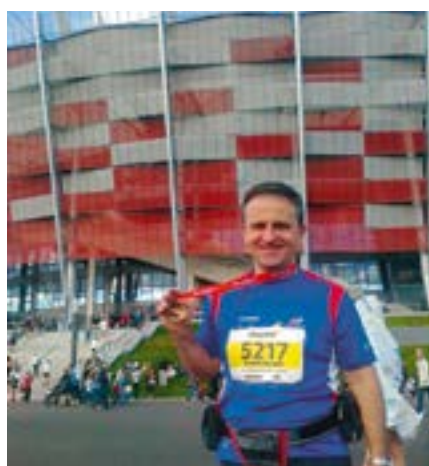
Wakacje w mieście nie muszą być nudne. Pomiędzy plażowaniem i leniuchowaniem warto wykorzystać czas aktywnie. Bogaty program i sprawdzeni prowadzący to gwarancja dobrej zabawy. Mogły się o tym przekonać dzieci biorące udział w akcji „Lato w mieście” 2012 organizowanej przez Centrum Kultury przy Spółdzielni Mieszkaniowej „Na Kozłówce”. W okresie od 13 do 24 sierpnia 2012 roku dzieciom zapewniono różnego typu atrakcje: w Parku Wodnym oddały się szaleństwom wodnym, w ogrodzie zoologicznym mogły podziwiać zwierzęta, a nawet je dokarmiać w Mini Zoo. Muzeum Narodowe zapropo-

nowało warsztaty, podczas których dzieci mogły poznać barwne obyczaje ludzi średniowiecza, żyjących w zamkach. Poznały też dzieła sztuki, w których twórcy zastosowali kształty i figury geometryczne, a nawet mogli samodzielnie takie obrazy stworzyć. Dzięki pięknej pogodzie uczestnicy akcji mieli możliwość wejścia na Kopiec Krakusa, najstarszy kopiec Krakowa, z którego podziwiali przepiękne widoki miasta. Dużo wrażeń dostarczył jak zawsze seans filmowy. Informujemy, że najbliższa tego typu akcja dla najmłodszych już podczas ferii zimowych w styczniu 2013 roku.



SM „Na Kozłówce” na 34 Maratonie Warszawskim

W dniu 30.09.2012 odbył się 34 Maraton Warszawski. Dzięki temu, że meta Maratonu umieszczona została po raz pierwszy na Stadionie Narodowym, na starcie stanęło około siedmiu tysięcy biegaczy. Spółdzielnię Mieszkaniową „Na Kozłówce” reprezentował jej Prezes Radosław Gruszka, który przebiegł ten wyczerpujący dystans w 4 godziny i 18 minut. Atmosfera na trasie była cudowna. Wiwatujący mieszkańcy Warszawy, zespoły muzyczne, bębny, gongi, dzwonki – wszystko to dodawało otuchy i pozwoliło przebiec morderczy dystans 42 km i 195 metrów.



Telefony awaryjne

STRAŻ POŻARNA	998
POLICJA	997
lub VI Komisariat Policji	615-29-17
STRAŻ MIEJSKA	986
IV O ul. Na Kozłówce	650-42-80
POGOTOWIE GAZOWE	992
POGOTOWIE DŹWIGOWE	285-24-09, 637-92-56
POGOTOWIE WOD.-KAN.	994
POGOTOWIE MPEC	644-18-72 lub 993
tylko wycieki wody z instalacji c.o. (po godz. pracy SM oraz w dni wolne)	
DYŻUR KONSERWATORA-ELEKTRYKA	600-35-33-58
(po godz. pracy SM oraz w dni wolne)	
TELEWIZJA KABLOWA „ASTER”	299-19-91
TELEWIZJA KABLOWA UPC	801-94-95-00 lub 324-94-95-00

SM „Na Kozłówce”

Godziny przyjęć

poniedziałek, środa,	8.00–12.00
czwartek, piątek	
wtorek	11.00–18.00

Kasa Spółdzielni ul. Na Kozłówce 10 – I Piętro pawilonu nad Stokrotką, przyjmuje wpłaty

poniedziałek, środa,	11.00–16.30
czwartek, piątek	
wtorek	11.00–17.00

Dyżury

Zarząd Spółdzielni przyjmuje we wtorki w godzinach od 15.00 do 18.00, po uprzednim uzgodnieniu terminu w Sekretariacie Spółdzielni (tel. 12 655-00-24). Członkowie Rady Nadzorczej pełnią dyżur w siedzibie Spółdzielni we wtorki w godzinach od 17.00 do 18.00.

WYDAWCA:

Spółdzielnia Mieszkaniowa „Na Kozłówce”
ul. Spółdzielców 3, 30-682 Kraków
REDAKCJA: Zarząd Spółdzielni