



## Co słycać w Centrum Kultury

Ze względu na bardzo odległe terminy, które wyznaczają lekarze specjaliści w państwowych przychodniach, Centrum Kultury przy Spółdzielni Mieszkaniowej „Na Kozłowiec” zorganizowało w dniu 19 listopada spotkanie z lekarzem kardiologiem w ramach tzw. „Białej soboty”. Mieszkańcy naszego osiedla mogli skorzystać z bezpłatnych badań EKG oraz specjalistycznych konsultacji lekarza. Spotkanie cieszyło się ogromnym zainteresowaniem, wszyscy zapisani pacjenci zostali przyjęci.

6 grudnia 2011 impreza mikołajowa dla dzieci przyciągnęła tłumy rodziców ze swoimi pociechami. Na początek dziewczęta z sekcji tańca nowoczesnego zachwyciły wszystkich układami tanecznymi. Następnie popis swoich umiejętności dały dzieci i młodzież uczestnicząca

w zajęciach gry na keyboardzie. Wreszcie Mikołaj, zaproszony przez władze Spółdzielni Mieszkaniowej „Na Kozłowiec”, wręczył paczkę każdemu dziecku uczestniczącemu w zajęciach Centrum Kultury.

Centrum Kultury przy Spółdzielni Mieszkaniowej „Na Kozłowiec” informuje, że w styczniu odbędzie się koncert „Kolęd i pastorałek” w wykonaniu zespołu „Chawira”. Już dziś zapraszamy wszystkich chętnych, a zwłaszcza Seniorów z wnukami do wspólnego kolędowania.

W terminie od 13.02.2012 do 26.02.2012 już tradycyjnie będzie organizowana akcja „Ferie w mieście”, skierowana do dzieci szkoły podstawowej, które nie wyjeżdżają z miasta na wypoczynek zimowy. Akcja zawsze cieszyła się ogromnym zainteresowaniem, ponieważ dzie-

ci mają podczas niej zapewnionych mnóstwo atrakcji, przy minimalnych kosztach ponoszonych przez uczestników. Szczegóły dotyczące zapisów ukażą się na plakatach rozwieszonych na klatkach schodowych. Bliższe informacje można uzyskać pod numerami telefonów: 12-655-38-61 lub 603-820-139.

Z okazji zbliżających się Świąt Bożego Narodzenia Wszyscy pracownicy Centrum Kultury składają mieszkańcom serdeczne życzenia zdrowia i wszelkiej pomyślności w Nowym 2012 Roku.

Kierownik Centrum Kultury  
Teresa Kulak

## Telefony awaryjne:

<b>STRAŻ POŻARNA</b>	<b>998</b>
<b>POLICJA</b>	<b>997</b>
<b>lub VI Komisariat Policji</b>	<b>615-29-17</b>
<b>STRAŻ MIEJSKA</b>	<b>986</b>
<b>IV O ul. Na Kozłowiec</b>	<b>650-42-80</b>
<b>POGOTOWIE GAZOWE</b>	<b>992</b>
<b>POGOTOWIE DŹWIGOWE</b>	<b>285-24-09, 637-92-56</b>
<b>POGOTOWIE WOD.-KAN.</b>	<b>994</b>
<b>POGOTOWIE MPEC</b>	<b>644-18-72 lub 993</b>
<b>tylko wycieki wody z instalacji c.o.</b>	
<b>(po godz. pracy SM oraz w dni wolne)</b>	
<b>DIŻUR KONSERWATORA-ELEKTRYKA</b>	<b>0-600-35-33-58</b>
<b>(po godz. pracy SM oraz w dni wolne )</b>	
<b>TELEWIZJA KABLOWA „AUTOCOM”</b>	<b>299-19-91</b>
<b>TELEWIZJA KABLOWA UPC</b>	<b>0801-94-94-80, lub (32) 494-94-80</b>

## ZÓLTE POJEMNIKI

Spółdzielnia prowadzi system zbiórki odpadów segregowanych – frakcja żółta. W altanach śmietnikowych zostały dostawione kontenery żółte na tzw. segregowane odpady tj. plastik, papier, szkło, metal.

Do pojemnika żółtego należy wrzucać:

**PLASTIK** – plastikowe butelki po napojach i olejach spożywczych, plastikowe opakowania po kosmetykach, płynach do mycia i chemii gospodarczej, plastikowe worki, torebki reklamówki, plastikowe koszycki po owocach i wyrobach garmażeryjnych, opakowania wielomateriałowe (tetrapaki czy kartony po mleku czy sokach)

**PAPIER** – gazety i czasopisma, prospekty, katalogi i reklamy, papierowe torby na zakupy, zużyte zeszyty i stare książki, papier biurowy i kserograficzny, kartony i tektury, koperty

**SZKŁO** – szkło opakowaniowe, czyli butelki i słoiki po napojach i żywności, opakowania po kosmetykach

**METAL** – puszki aluminiowe oraz z blachy stalowej, naczynia do gotowania, metalowe narzędzia, rury, druty i drobny złom, folię aluminiową pokrywkę ze słoików, kapsle z butelek oraz metalowe zakrętki.

Pozostałe odpady należy wrzucać do starych pojemników na śmieci.

## Sprawy administracyjne

Administracja Spółdzielni dziękuje mieszkańcom za uwzględnianie terminu wywozu rzeczy wielkogabarytowych i wynoszenie ich w uzgodnionym terminie pod śmietnik. Przypominamy, że termin wywozu rzeczy wielkogabarytowych to trzeci piątek każdego miesiąca.

Z uwagi na sezon grzewczy prosimy o zamykanie okien i drzwi na klatkach schodowych.

Wszelkie uwagi dotyczące sprzątania i odśnieżania prosimy zgłaszać do Działu Administracji pod nr tel. 12 655 09 32 (w godz. 8.30-12 i w godz. 14-15 ; wtorek w godz. 11-18)

W celu dokonania prawidłowych naliczeń czynszowych prosimy o uaktualnianie ilości osób zamieszkujących w mieszkaniu

Informujemy, że na terenie osiedla zostały zamontowane żółte kosze na „psie odchody”

Przypominamy i prosimy o niepalenie papierosów na klatkach schodowych.

W altanach śmietnikowych na osiedlu zostały umieszczone żółte kontenery do segregacji śmieci. Należy tam wrzucać śmieci zgodnie z przeznaczeniem.

Zabrania się trzymania w suszarniach, na korytarzach piwnicznych starych mebli, kanap, tekturowych pudeł, plastikowych pojemników. W przypadku zaprószenia ognia może dojść do pożaru i stanowi to bezpośrednie zagrożenie życia ludzkiego.

## SM „Na Kozłowiec”

### Godziny przyjęć:

poniedziałek	8.30-12.00
wtorek	11.00-18.00
środa, czwartek, piątek	8.30-12.00

### Kasa przyjmuje wpłaty w godzinach:

poniedziałek, środa,	8.30-12.00 oraz
czwartek, piątek	12.30-14.00
wtorek	11.00-14.00 oraz
	14.15-17.00

### Diżury

Zarząd Spółdzielni przyjmuje we wtorki w godz. 14-18, po uprzednim uzgodnieniu terminu w sekretariacie spółdzielni mieszkaniowej (tel. 012 655-00-24). Członkowie rady nadzorczej pełnią diżury interwencyjne w siedzibie Spółdzielni przy ul. Spółdzielców 3, we wtorki w godz. 17-18.

WYDAWCA:  
Spółdzielnia Mieszkaniowa „Na Kozłowiec”  
ul. Spółdzielców 3, 30-682 Kraków  
REDAKCJA: RADOSŁAW GRUSZKA,  
TERESA OŁĘDZKA, KAZIMIERZ SMOLIŃSKI  
REKLAMA: (012) 655-00-24  
© Copyright 2005 – SM „Na Kozłowiec”, Kraków



# NA KOZŁÓWCE

www.smkozlowek.krakow.pl

NR (41) 4/2011 r. **Kwartalnik Spółdzielni Mieszkaniowej „Na Kozłówce”**

*Świeciła gwiazdka na niebie,  
srebrna i staroświecka,  
świeciła wigilijnie,  
każdy zna ją od dziecka.  
Zwisła z niej z wysoka  
długie, błyszczące promienie,  
a każdy promień to było  
jedno świąteczne życzenie*



Rada Nadzorcza, Zarząd i pracownicy Spółdzielni Mieszkaniowej „Na Kozłówce” życzą wszystkim mieszkańcom: Zdrowych i szczęśliwych Świąt Bożego Narodzenia Pachnącej choinki, a pod nią wymarzonych prezentów, stołu pełnego smakołyków, a wokół niego uśmiechniętej rodziny, oraz spełnienia wszystkich marzeń w nadchodzącym Nowym Roku

## Budowa rozpoczęta!

Miło nam jest Państwa poinformować, że prace na budowie nowego bloku postępują bardzo dynamicznie. Zrealizowany został już w całości garaż wielostanowiskowy zlokalizowany w piwnicy. Gotowy jest też parter i aktualnie trwają prace na pierwszym piętrze bloku przy ul. Niedzickiej 2a. Jeżeli utrzyma się pogoda i aktualne temperatury, to istnieje duże prawdopodobieństwo, że do końca stycznia 2012 zakończony zostanie stan surowy obiektu. Tym samym nie ma żadnego zagrożenia dla terminowej realizacji obiektu ustalonej w umowie z Firmą INTERBUD na sierpień 2012r. Szybko postępuje również proces sprzedaży mieszkań. Na dwa dziesięcia dostępnych lokali sprzedanych zostało już dwanaście. Oznacza to więc, że 60% mieszkań znalazło już swoich nabywców. Do sprzedaży pozostało zaledwie osiem mieszkań, które prezentujemy na następnej stronie.



Aktualny postęp prac

Nowy dom posiada bardzo dogodne położenie przy zbiegu ulic Wielkiej i Nowosądeckiej, umożliwiające łatwy dostęp do szybkiego tramwaju i autobusu. Zlokalizowane na sąsiednich działkach budynki skutecznie odgradzają go od szumu głównych ciągów komunikacyjnych. Dobra infrastruktura osiedla posiadającego żłobek, dwa przedszkola, dwie szkoły, place zabaw, sklepy, placówki bankowe, pocztowe i przychodnie lekarskie powodują, że przyszli mieszkańcy będą mogli załatwić wszystkie sprawy w miejscu swojego zamieszkania. Kameralny budynek zawierający zaledwie 20 małych mieszkań został zaprojektowany przez renomowaną Autorską Agencję Projektową A4 z Nowego Sącza. Dla każdego mieszkania przewidziane jest miejsce parkingowe w wielostanowiskowym garażu znajdującym się w jego piwnicy. Każdy lokal wyposażony jest w przestronny balkon i dla każdego przewidziane jest komórka lokatorska. Dla zwierząt



A tak będzie wyglądał budynek za pół roku

szczenia wrażenia przestronności wysokość mieszkań została podniesiona do 2,7m, a na parterze nawet do 3 m. Choć budynek liczy zaledwie trzy piętra, to zaprojektowano w nim windę, która zjeżdżać będzie aż do samego garażu. Wracając samochodem z supermarketu można więc przejść się z zakupami prosto do windy i bez wysiłku znaleźć się w swoim wymarzonej mieszkaniu. Jest to duże ułatwienie dla osób starszych bądź niepełnosprawnych.

Osoby zainteresowane nabyciem mieszkań w nowym bloku mogą zgłaszać się do siedziby Spółdzielni Mieszkaniowej „Na Kozłowce” przy ul. Spółdzielców 3 pok. nr 6 tel. 12-6553394. Wszystkie informacje dotyczące budowy można odnaleźć też na naszej stronie internetowej

[www.smkozlowek.krakow.pl](http://www.smkozlowek.krakow.pl)



**Mieszkanie 31,89 m<sup>2</sup>** – cena 6.696 zł./m<sup>2</sup>, tj. sumarycznie 213.535 zł.

Mieszkanie z oknami i balkonem skierowanymi na południowy zachód. Składa się z jednego pokoju z aneksem kuchennym o powierzchni 23,44 m<sup>2</sup>, łazienki o powierzchni 4,32 m<sup>2</sup> i przedpokoju o powierzchni 4,13 m<sup>2</sup>. **Pozostały już tylko dwa mieszkania tego typu** położone na parterze. Ich atutem jest zwiększona do 3 metrów wysokość lokalu i wydzielony około dwudziestometrowy taras zielony przed drzwiami balkonowymi.

**Mieszkanie 40,75 m<sup>2</sup>** – cena 6.588 zł./m<sup>2</sup> tj. sumarycznie 268.461 zł.

Mieszkanie składające się z dużego pokoju z aneksem kuchennym o powierzchni 20,81 m<sup>2</sup> z oknami i balkonem skierowanymi na południowy zachód, sypialni o powierzchni 8,37 m<sup>2</sup> z oknami na północny - zachód, łazienki o powierzchni 3,62 m<sup>2</sup> i przedpokoju o powierzchni 7,95 m<sup>2</sup>. Podobnie jak w poprzednim przypadku, **pozostały już tylko dwa mieszkania tego typu**. Jedno z nich położone jest na parterze i posiada zwiększoną do 3 metrów wysokość lokalu i wydzielony dwudziestometrowy taras zielony przed drzwiami balkonowymi. Drugie z mieszkań położone jest na pierwszym piętrze budynku i posiada przestronny balkon.

**Mieszkanie 50,26 m<sup>2</sup>** – M 16 – cena 6.480 zł./m<sup>2</sup> tj. sumarycznie 325.685 zł.

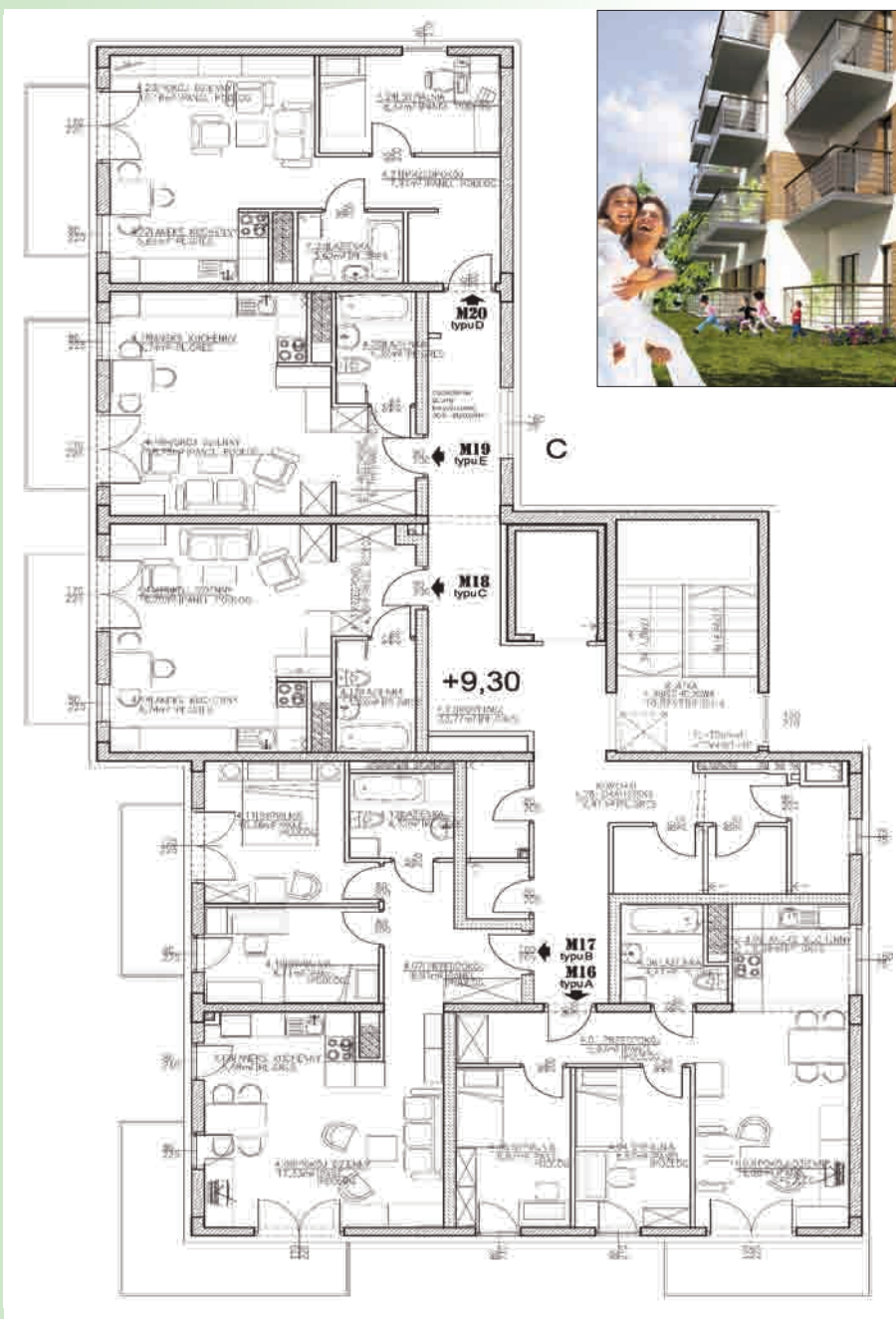
Trzypokojowe mieszkanie składające się z pokoju z aneksem kuchennym o powierzchni 22,14 m<sup>2</sup>, dwóch sypialni - każda o powierzchni 8,87 m<sup>2</sup>, łazienki o powierzchni 4,41 m<sup>2</sup> i przedpokoju o powierzchni 5,97 m<sup>2</sup>. Okna wszystkich pokoi i balkon skierowane są na południowy wschód. Okno aneksu kuchennego wychodzi na północny wschód. **Posiadamy jeszcze trzy takie lokale na pierwszym, drugim i trzecim piętrze.**

**Mieszkanie 54,71 m<sup>2</sup>** – M 17 – cena 6.588 zł./m<sup>2</sup> tj. sumarycznie 360.430 zł.

Trzypokojowe mieszkanie składające się z pokoju z aneksem kuchennym o powierzchni 23,11 m<sup>2</sup> z oknami i balkonem w kształcie litery L skierowanymi na południowy - wschód i południowy - zachód, dwóch pokoi o powierzchni 8,11 m<sup>2</sup> i 10,36 m<sup>2</sup> z oknami i balkonem skierowanymi na południowy - zachód, łazienki o powierzchni 4,32 m<sup>2</sup> i przedpokoju o powierzchni 8,91 m<sup>2</sup>. Niewątpliwym atutem tego mieszkania są dwa balkony i dobre nasłonecznienie. To powoduje, że **pozostało jeszcze tylko jedno mieszkanie tego typu** położone na pierwszym piętrze.

#### Miejsca parkingowe

Znajdują się w piwnicy budynku. Dla każdego mieszkania zabezpieczone jest jedno miejsce parkingowe w garażu wielostanowiskowym. Ich ceny są zróżnicowane w zależności od powierzchni, jednakże średnio wynoszą 25.000 zł. +VAT.



## Plan remontów w roku 2012

Na rok 2012 zaplanowano wiele prac remontowych utrzymujących nieruchomości w stanie niepogorszonym i poprawiających standard zamieszkiwania. Do najważniejszych z nich należy zaliczyć:

- Wykonanie instalacji centralnej ciepłej wody użytkowej aż w 10 budynkach przy ul. Okólnej 8, 14, 20, 22, Spółdzielców 4, 6, 10, Nowosądecka 21, Włotowa 2 i 4
- Wykonanie szlabanów zamykających parkingi na wjazdach do nieruchomości Włotowa 2, 4, 6, 8, 10, Na Kozłowiec 31, 33
- Wymiana wewnętrznych linii zasilania energetycznego w budynkach Seweryna 12, 14, 16
- Wymiana domofonów w budynkach, gdzie jest to konieczne

- Remonty barierek chroniących zieleni
- Remonty ławek na terenie osiedla
- Niezbędne remonty placów zabaw

Koszty zaplanowanych remontów znacząco przekraczają wpłaty dokonywane przez mieszkańców naszego osiedla. Dlatego też władze Spółdzielni pozyskują dodatkowe środki w postaci dofinansowania z Elektrociepłowni Kraków i Banku Gospodarstwa Krajowego w ramach ustawy o wspieraniu przedsięwzięć termomodernizacyjnych na realizację programu ciepłej wody użytkowej w państwa mieszkaniach. Środki te wraz ze zwiększoną od przyszłego roku stawką funduszu remontowego pozwolą zrealizować wszystkie założone prace remontowe.

## INFORMACJE DZIAŁU TECHNICZNEGO

Spółdzielnia Mieszkaniowa „Na Kozłowiec” po raz kolejny przypomina, że w okresie zimowym szczelnie zamknięte okna powodują zakłócenia w działaniu wentylacji wywołane zbyt małym dopływem powietrza zewnętrznego – szczególnie dotyczy mieszkań, w których zamontowano nowe okna. Nowe okna posiadają rozszczelniacze oraz nawiewniki powietrza, które powinny być stale ustawione w pozycji tworzącej szczelinę, co zapewni stały niewielki napływ świeżego powietrza. Przerwanie ciągłego napływu odpowiedniej ilości powietrza może spowodować, że powietrze to zacznie napływać przez przewody wentylacyjne, a czasem nawet przez przewody spalinowe, co stanowi zagrożenie zdrowia przy włączeniu gazowego podgrzewacza wody (powstawanie trującego tlenku węgla – czadu). Prosimy więc o umiejętnie i rozważne korzystanie z gazowych podgrzewaczy wody.

Zamontowane w mieszkaniach czujniki tlenku węgla mają na celu zwiększenie bezpieczeństwa mieszkańców, poprzez wcześniejsze zareagowanie użytkowników mieszkania na sygnalizowane przez czujnik ewentualne zagrożenie wynikające z norm stężenia tlenku węgla. Zamontowane czujniki posiadają czujniki określające stężenie tlenku węgla (PPM) w pomieszczeniu.

**Przypominamy jednak, że po 1 roku eksploatacji obowiązkowa jest okresowa wymiana baterii w czujniku.**

## Nowy parking przy ul. Okólnej i rezygnacja z parkingów przy ul. Spółdzielców i Snycerskiej

W ciągu ostatnich kilkunastu lat lawinowo wzrosła liczba samochodów. Odczuwamy to wszyscy zarówno jeżdżąc po polskich drogach, jak też próbując zaparkować samochód wracając po pracy do domu. Niemal na każdym zebraniu spółdzielczym mieszkańcy podnosili apele o rozbudowę istniejących parkingów, bądź tworzenie nowych miejsc, gdzie można pozostawić samochód. Po wielu miesiącach starań władz spółdzielni o wydanie warunków zabudowy, a następnie pozwolenia na budowę, spółdzielnia uzyskała stosowne dokumenty i w szybkim tempie zrealizowała budowę nowego parkingu przy ul. Okólnej, mogącego pomieścić 25 samocho-

dów. Parking ten wyposażony został w szlaban, a klucze do niego uzyskali wyłącznie mieszkańcy nieruchomości przy ul. Okólnej 8, 10, 12, 14. Dzięki temu nie parkują tam mieszkańcy bloków gminnych, bądź rodzice przywożący dzieci do szkoły, a przez to jest on jedynym bodajże miejscem na osiedlu, na którym po południu można znaleźć wolne miejsce parkingowe. Prekursorka na terenie naszego osiedla budowa szlabanu, choć początkowo wzbudzała wątpliwości wielu mieszkańców, aktualnie jest przez większość osób postrzegana jako dobry krok w kierunku zabezpieczenia miejsc parkingowych dla członków naszej spółdzielni. Dlatego

też w planie remontów roku 2012 znalazła się budowa szlabanów zamykających parkingi na wjazdach do nieruchomości Włotowa 2, 4, 6, 8, 10, Na Kozłowiec 31, 33.

Wychodząc naprzeciw potrzebom mieszkańców w zakresie zwiększenia liczby miejsc postojowych Zarząd SM opracował koncepcję budowy parkingów na terenie nieruchomości Spółdzielców 13 i Snycerska 34. I choć w okolicy obydwu tych bloków znajdują się parkingi, to żaden z nich nie leży jednak na terenie ww. nieruchomości. Parking sąsiadujący z blokiem przy ul. Spółdzielców 13 leży na terenie nieruchomości Spółdzielców 15 i 17

i w przypadku ogrodzenia tej nieruchomości, bloki przy ul. Spółdzielców 11 i 13 pozostaną bez parkingu. Natomiast parking przed budynkiem przy ul. Snycerskiej 34 leży na terenie gminnym i nie przynależy formalnie do ww. nieruchomości. Przeprowadzone konsultacje społeczne w postaci pisemnych ankiet wykazały, że większość mieszkańców obydwu nieruchomości, którzy wypowiedzieli się w ankiecie jest przeciwna budowie nowych parkingów zarówno na terenie przed blokiem Spółdzielców 13, jak i Snycerska 34. W związku z powyższym Zarząd podjął decyzję o odstąpieniu od budowy ww. parkingów.

